

# 台灣車輛安全認證制度介紹

2010年11月26日

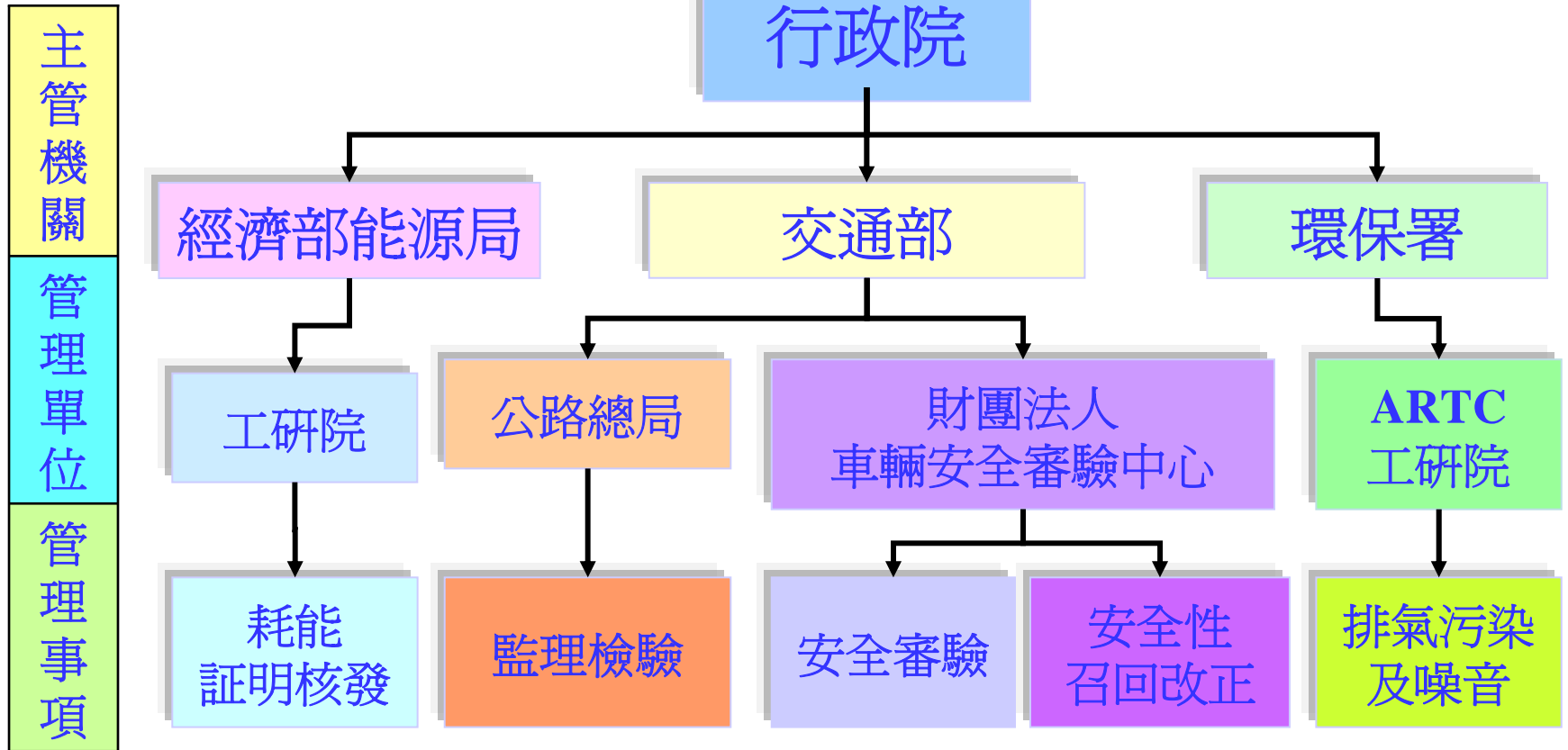


財團法人車輛安全審驗中心  
Vehicle Safety Certification Center

# 簡報大綱

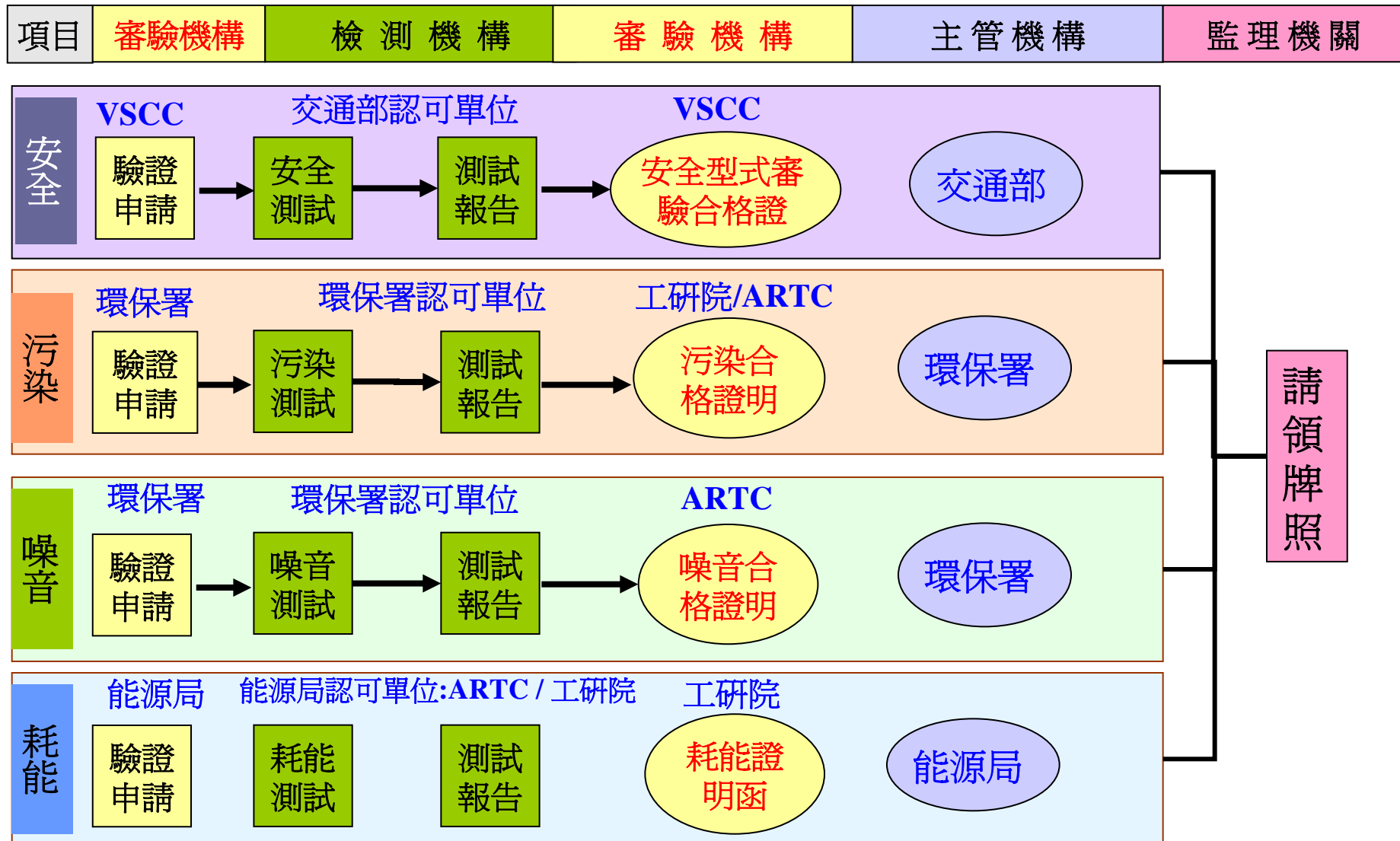
- ❖ 台灣車輛管理制度
- ❖ 台灣車輛安全認證制度
- ❖ 台灣車輛安全法規基準

# 台灣車輛管理制度-整體概況(1/2)

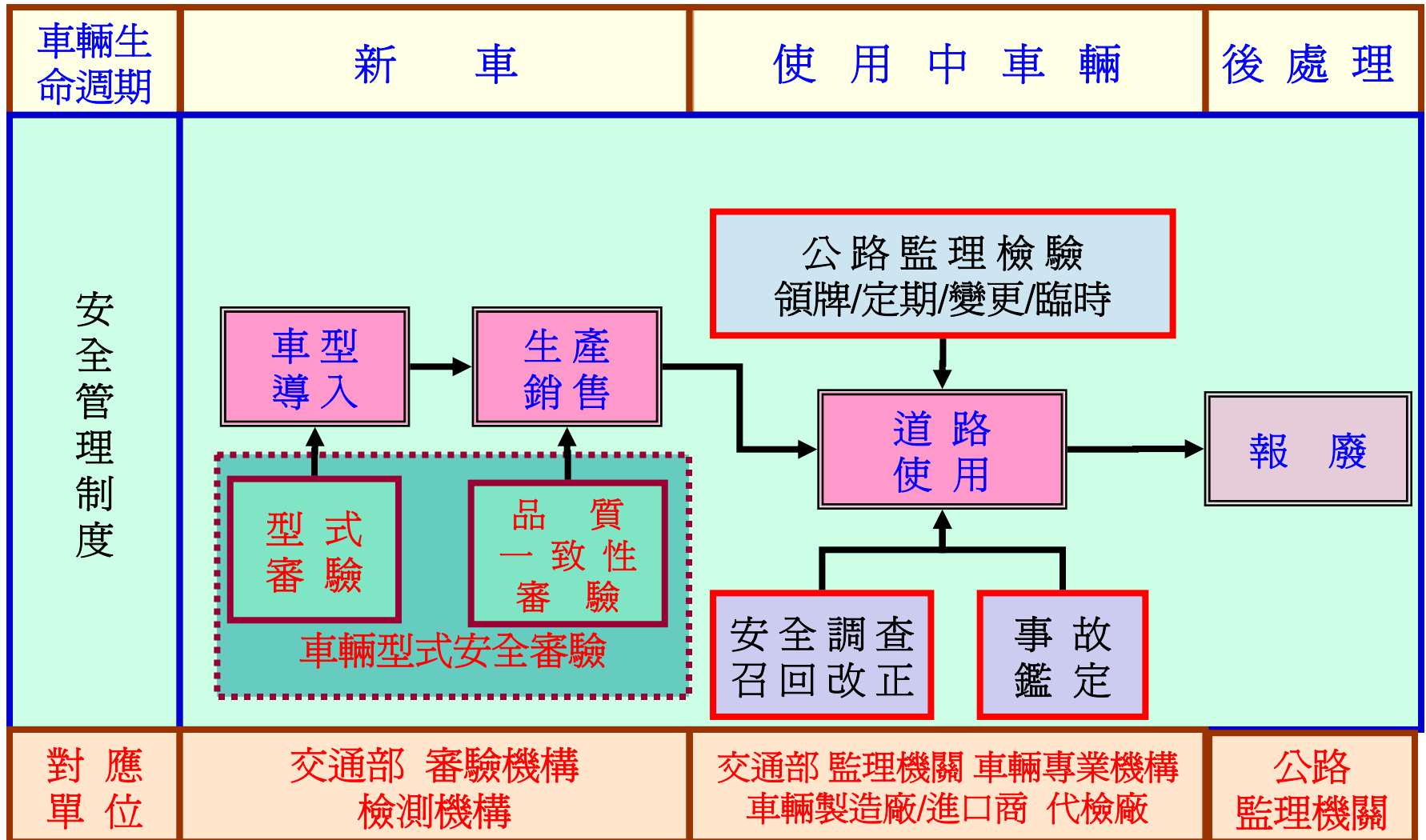


台灣車輛認證類型分爲安全、污染、噪音和耗能等四項。  
須取得四張證書才能到監理機關辦理領牌行駛。

# 台灣車輛管理制度-整體概況(2/2)



# 台灣車輛管理制度-安全概況(1/5)



# 台灣車輛管理制度-安全概況(2/5)



	車輛安全
適用車種	大小客車、大小貨車、拖車、機車
相關法規	<ol style="list-style-type: none"><li>1.車輛型式安全審驗管理辦法<ol style="list-style-type: none"><li>1.1車輛安全檢測基準</li></ol></li><li>2.道路交通安全規則</li><li>3.汽車安全性調查召回改正及監督管理辦法</li></ol>
參考標準	檢測基準：主要參考 <b>ECE</b> 道安規則：大部分參考 <b>日本</b> 召回改正：大部分參考 <b>美國</b>

# 台灣車輛管理制度-安全概況(3/5)



「汽車安全性調查與召回改正制度」實施  
(汽車安全性調查召回改正監督管理辦法)

「公路監理檢驗制度」施行  
(道路交通安全規則、道路交通管理處罰條例)

1970年代      1998      2004      2005      2006      **Now**

「車輛型式安全審驗制度」導入  
(公路法、道安規則、審驗作業要點)

所有車種納入安審制度

分階段調和ECE安全法規

## ❖ 車輛型式安全審驗制度

- ◇ 制度目的：新車型出廠銷售前，確認車輛之安全性能符合相關規定。
- ◇ 法源依據：「公路法」第63條、「車輛型式安全審驗管理辦法」、「車輛安全檢測基準」。

## ❖ 車輛檢驗制度

- ◇ 制度目的：於車輛使用過程中，藉由各項必要的檢驗，確保車輛符合道安規則相關條文所列之基本安全規定。
- ◇ 法源依據：「道路交通安全規則」第39條、第39條之1、第39條之2及第39條之3。

## ❖ 汽車安全性調查召回改正制度

- ◇ 制度目的：藉由車輛使用狀況之回饋，找出可能之車輛安全瑕疵並要求車輛業者進行召回與改正。
- ◇ 法源依據：「公路法」第63條之1、「汽車安全性調查召回改正及監督管理辦法」

# 台灣車輛安全認證制度-(1/8)



- ◇自1998年10月開始實施車輛型式安全審驗制度，大型單體汽車率先納入，並採逐年增加審驗車種與車輛安全檢測法規之方式進行，2004年起所有車輛均納入。
- ◇配合APEC行動計劃，2006年開始分車種分階段逐步實施與ECE調和之車輛安全法規，目前總計公告實施48項ECE車輛安全法規。

書面審查車輛基本規格，著重車藉資料與駕駛人管理

參考國外審驗制度，分階段將各車種逐步納入安全審驗

1998年10月

配合APEC行動計劃，調和ECE車輛安全法規

2006年7月

# 台灣車輛安全認證制度-(2/8)



## ❖ 法源依據

### 車輛型式安全及品質一致性審驗作業要點

1. 依據道路交通安全規則第17條
2. 1998.10.26公告施行
3. 第24條，附件規定31項檢測項目

### 車輛型式安全審驗管理辦法

1. 依據公路法第63條第5項
2. 2007.1.29發布施行
3. 本文41條，附件3項
4. 另訂車輛安全檢測基準(車輛規格規定及其他64項檢測項目)

### 車輛零組件型式及安全品質一致性審驗作業要點

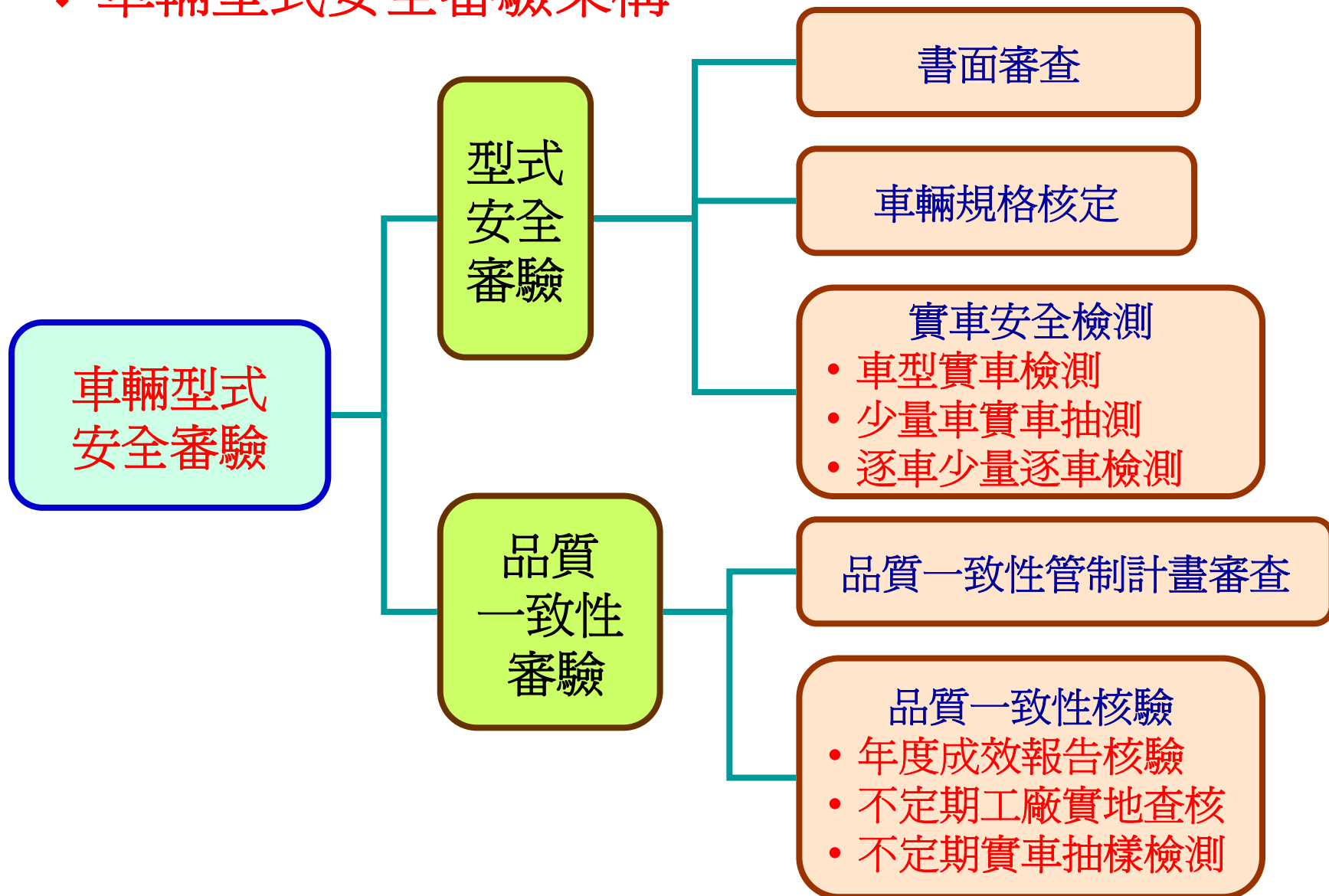
1. 依據道路交通安全規則
2. 依據車輛型式安全及品質一致性審驗作業要點
2. 1999.12.23公告施行
3. 第13條，附件4項，規定28項檢測項目

1. 作業要點法規位階不足，依公路法授權，訂定「車輛型式安全審驗管理辦法」，以符合「行政程序法」之要求
2. 作業要點難以對應2006年7月起多項安全檢測基準之實施

# 台灣車輛安全認證制度-(3/8)



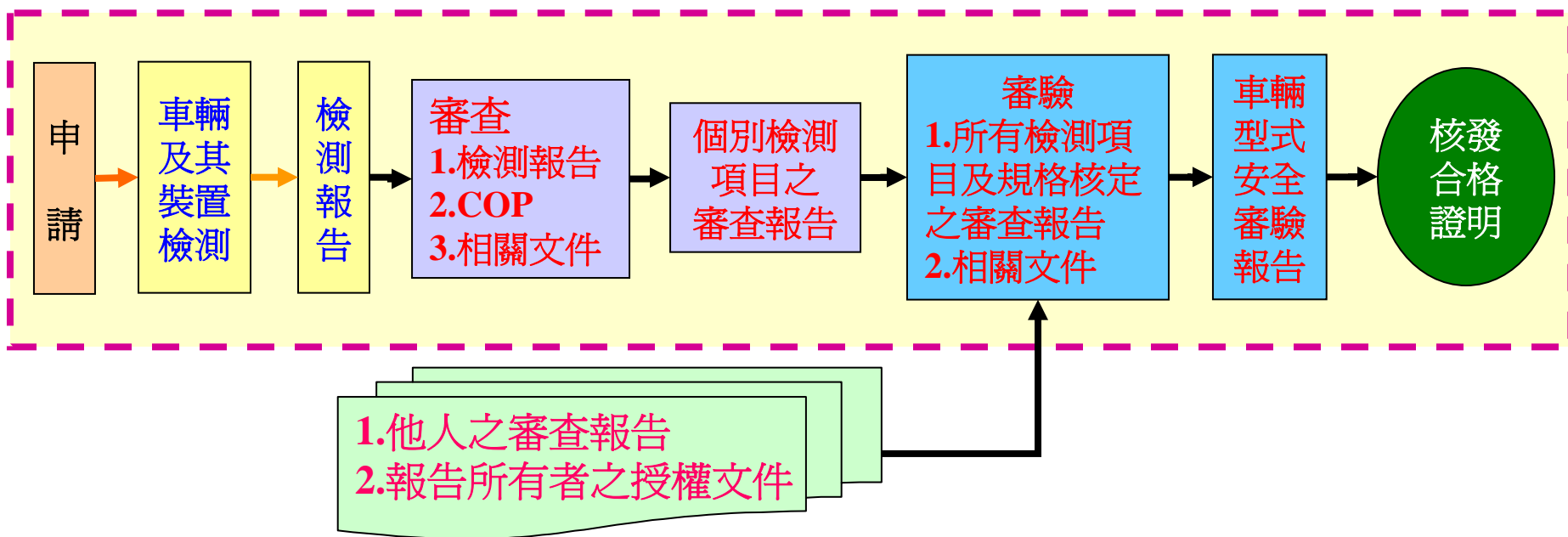
## ❖ 車輛型式安全審驗架構



# 台灣車輛安全認證制度-(4/8)



## ❖ 車輛型式安全審驗作業流程

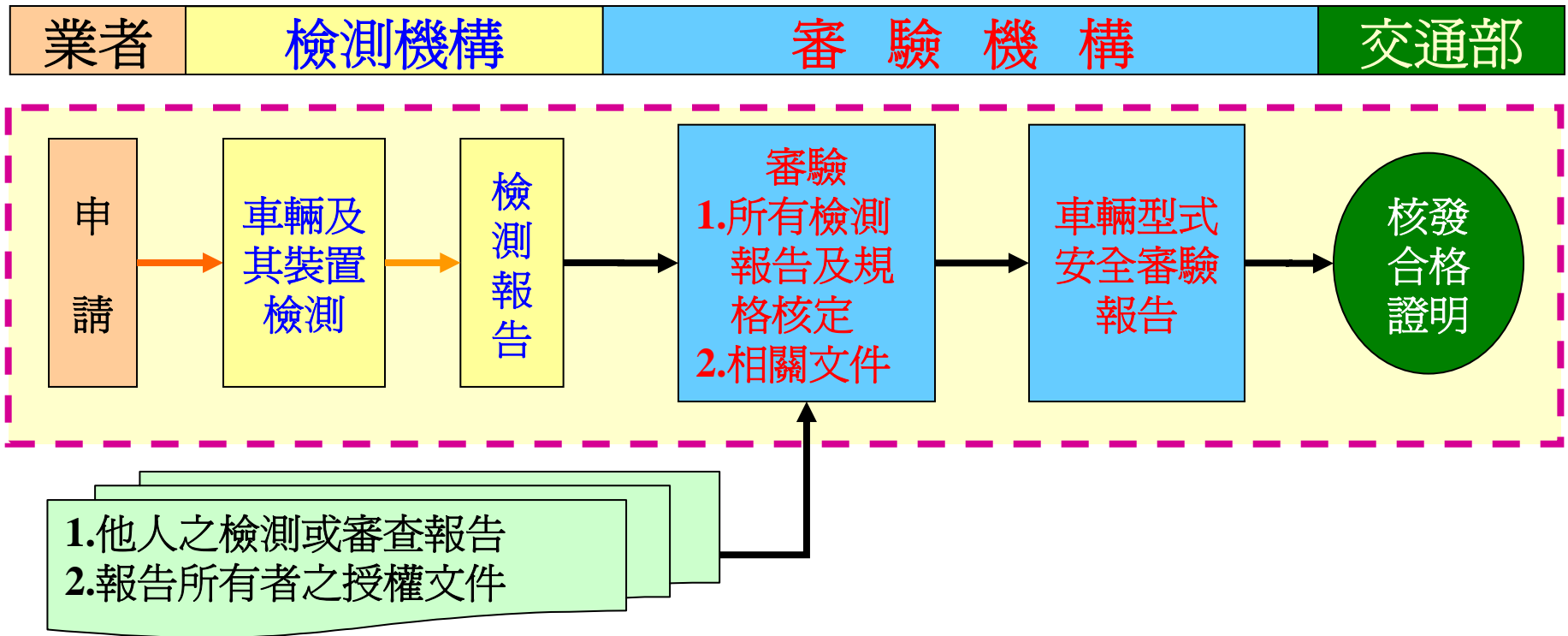


申請 → 檢測 → 審查 → 審驗 → 發證

# 台灣車輛安全認證制度-(5/8)



## ❖ 少量車型/逐車安全審驗作業流程



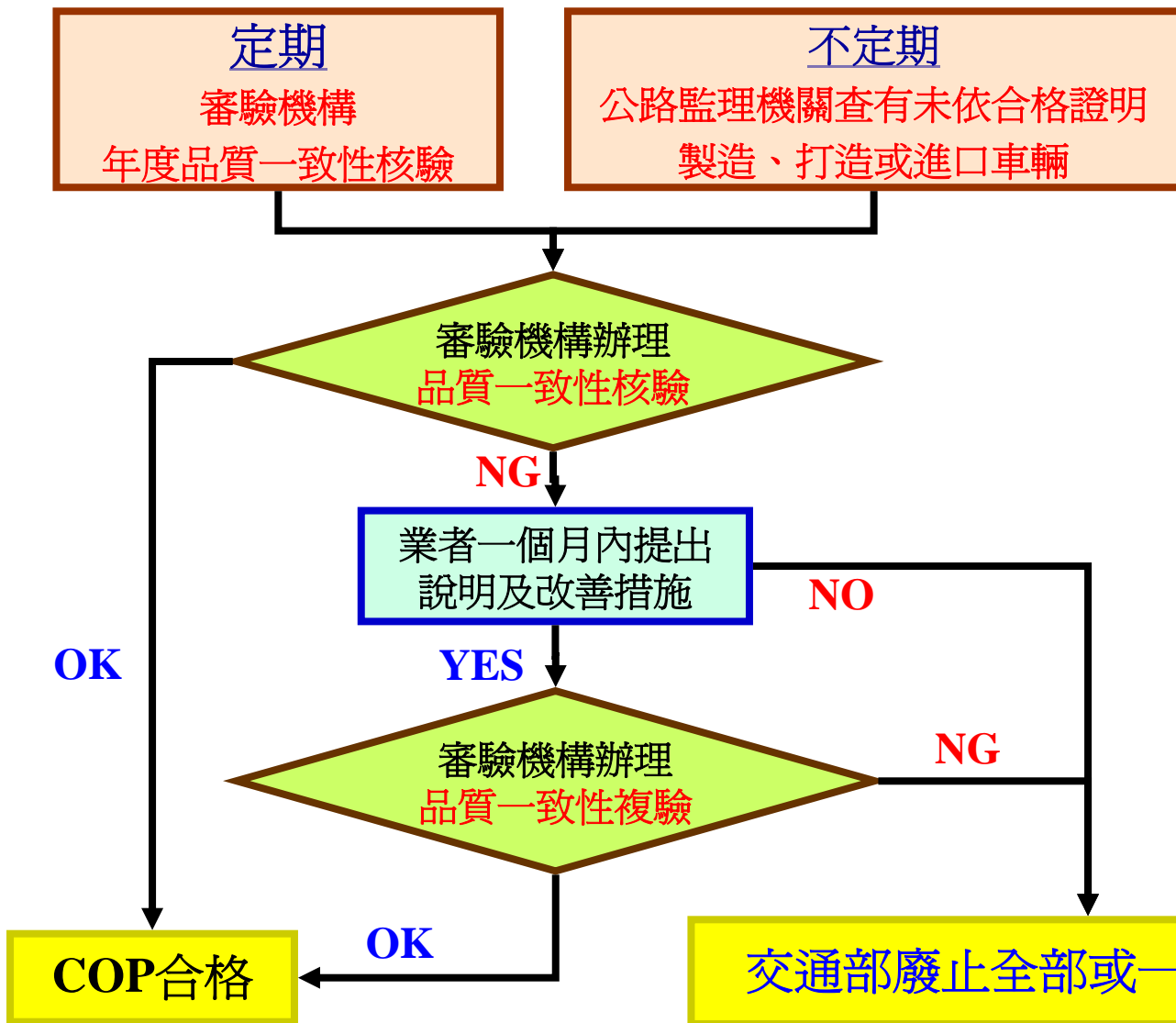
申請 → 逐案檢測/逐車檢測 → 審驗 → 發證

少量車型 / 逐車安全審驗，僅需符合部分安全檢測基準規定  
(包括所有一般安全檢測項目，及部分破壞性/消耗性檢測項目)

# 台灣車輛安全認證制度-(6/8)



## ❖ 品質一致性核驗作業流程



廢止合格證明/查有未依合格證明製(打)造進口者，對合格證明所含各車型車輛之處置：

1. 監理機關應停止辦理新登檢領照。
2. 申請者應召回已登檢領照之車輛實施改正及辦理臨時檢驗

# 台灣車輛安全認證制度-(7/8)



## ❖ 審驗/檢測機構

### ◇審驗機構：

- 交通部得委託國內具審驗能力之車輛專業機構為審驗機構，辦理車輛型式安全審驗相關事宜。
- 原委託**ARTC**，交通部依「審檢分立」精神於**2009年3月30日**成立**VSCC**，並公告委託**VSCC**為審驗機構。

### ◇檢測機構：

- 具備自有檢測設備及場地，且符合國內外行政機關(構)、公私立大專以上學校、立案之車輛技術相關法人機構或團體資格者，得申請為交通部認可之檢測機構。
- 至**2010年11月初**已認可**41家**國內外檢測機構。另尚有**90家**國內外實驗室通過監測實驗室評鑑。

# 台灣車輛安全認證制度-(8/8)



主管機關



Ministry of Transportation and Communications (MOTC)

審驗機構

經交通部授權



財團法人車輛安全審驗中心  
Vehicle Safety Certification Center

檢測機構

經審驗機構評鑑後  
交通部認可

41家檢測機構

90家監測實驗室

國內機構

- 1.財團法人車輛研究測試中心(ARTC)
- 2.財團法人自行車暨健康科技工業研究發展中心
- 3.中山科學研究院

...  
國外機構

1. TÜV SÜD, RHINELAND, NORD, DEKRA, LTIK (Germany)
2. VCA, BSI (UK)
3. RDW, TNO (The Netherlands)
4. UTAC (France)
5. AVI (Belgium)
6. IDIADA, INTA (Spain)

...



# 台灣車輛安全法規基準-目前項目(1/5)



❖ 已實施44項ECE車安法規，另6項已公告尚未實施

已實施項目	
ECE	法規項目名稱
3	反光標誌(反光片)
5	封閉式頭燈
6	方向燈
7	位置燈、煞車燈、輪廓邊界標識燈
11	門門/鉸鏈
12	轉向控制系駕駛人碰撞保護
13	車輛煞車
13H	小客車煞車
14	安全帶固定裝置
16	安全帶
17	座椅、座椅固定器及頭枕
19	前霧燈
23	倒車燈
25	頭枕
28	聲音警告裝置和信號
30	氣壓胎
31	封閉式鹵素燈

已實施項目	
ECE	法規項目名稱
36	大客車車身各部規格
37	燈泡
38	後霧燈
39	速率計
43	安全玻璃及材質
48	車輛燈光及標誌之安裝
50	機車位置燈、煞車燈及方向燈
52	小容量大眾運輸車輛結構
53	L3類車輛燈光及標誌之安裝
54	商用車輛氣壓胎
60	機車控制器
66	大型客車車身結構強度
74	L1類車輛燈光及標誌之安裝
77	停車燈
78	L類車輛煞車
79	轉向設備
80	大型客車座椅
81	機車照後鏡

已實施項目	
ECE	法規項目名稱
91	側方標識燈
94	前方碰撞乘員保護
95	側方碰撞乘員保護
98	氣體放電式頭燈
99	氣體放電式燈光之控制單元
104	重、長車拖車反光識別材料
107	低地板大客車規格規定
112	非對稱頭燈
113	對稱頭燈

已公告尚未實施6項	
ECE	法規項目名稱
10	電磁相容性
46	間接視野裝置
55	機械式聯結裝置
75	機車氣壓胎
100	電動汽車之電氣安全
123	適路性前方照明系統(AFS)

# 台灣車輛安全法規基準-目前項目(2/5)



時間(年)	1998~2004	2006	2007	2008	2010	2011
法規項目數*	19(5)	+21(20)	+3(3)	+13(17)	+2(1)	+6(4)
累積項目數	19(5)	40(25)	43(28)	56(45)	58(46)	64(50)
項目名稱	車輛規格規定 液化石油氣燃料系統檢驗 壓縮天然氣汽車燃料系統檢驗 左右兩側防止捲入裝置與後方安全防護裝置(或保險槓) 汽車傾斜穩定度規定*** 靜態煞車 載重計安裝規定 載重計 轉彎及倒車警報裝置安裝規定 車輛內裝材料難燃性能要求 機器腳踏車排氣系統隔熱防護裝置 機器腳踏車腳架穩定性與耐久性規定 機器腳踏車客座扶手規定 行車紀錄器 小型汽車置放架 小型汽車附掛拖車之聯結裝置 車輛燈光與標誌檢驗規定** 喇叭音量** 反光識別材料**	項目名稱 安全帶 安全玻璃 照後鏡安裝規定 照後鏡 輪胎 聲音警告裝置(喇叭) 速率計 氣體放電式頭燈 方向燈 前霧燈 倒車燈 車寬燈(前(側)位置燈) 尾燈(後(側)位置燈) 停車燈 煞車燈 第三煞車燈 輪廓邊界標識燈 側方標識燈 反光標誌(反光片) 燈泡 機器腳踏車控制器標誌	項目名稱 動態煞車 小型輕型機器腳踏車電子控制裝置 小型輕型機器腳踏車之車架疲勞強度	項目名稱 側方碰撞乘員保護 前方碰撞乘員保護 轉向控制系駕駛人碰撞保護 轉向系統 安全帶固定裝置 座椅強度 頭枕 門門/鉸鏈 非氣體放電式頭燈 後霧燈 防鎖死煞車系統 大客車車身結構強度 火災防止	項目名稱 含視野輔助燈之照後鏡 低地板大客車規格規定	項目名稱 電磁相容性 適路性前方照明 機械式聯結裝置安裝規定 機械式聯結裝置 電動汽車之電氣安全 電動機車高溫擠壓電擊安全防護規範



- \* 部分法規項目之大車/小車/機車實施時間略有不同，以該法規項目之最早實施時間點計算。
- \*\* 2006年實施新規定
- \*\*\* 2007年實施新規定
- ( ) 數字指調合導入之ECE法規數

# 台灣車輛安全法規基準-目前項目(3/5)



## ❖ 機器腳踏車安全法規項目

1. 車輛規格規定
2. 車輛燈光與標誌檢驗規定
3. 聲音警告裝置(喇叭)安裝規定
4. 機器腳踏車排氣系統隔熱防護裝置
5. 機器腳踏車腳架穩定性與耐久性規定
6. 機器腳踏車客座扶手規定
7. 聲音警告裝置(喇叭)
8. 速率計
9. 照後鏡安裝規定
10. 機器腳踏車控制器標誌
11. 照後鏡
12. 輪胎
13. 燈泡
14. 氣體放電式頭燈\*
15. 方向燈
16. 前霧燈\*
17. 車寬燈(前(側)位置燈)
18. 尾燈(後(側)位置燈)
19. 煞車燈
20. 反光標誌(反光片)\*
21. 動態煞車
22. 防鎖死煞車系統\*
23. 非氣體放電式頭燈
24. 後霧燈\*
25. 電磁相容性
26. 小輕機車電子控制裝置
27. 小輕機車車架疲勞強度
28. 電動機車高溫擠壓電擊安全防護規範



\* 指選配裝置，有安裝才需符合

# 台灣車輛安全法規基準-目前項目(4/5)



## ❖ 小客車安全法規項目

1. 車輛規格規定
2. 車輛燈光與標誌檢驗規定
3. 靜態煞車
4. 液化石油氣燃料系統檢驗\*
5. 壓縮天然氣燃料系統檢驗\*
6. 聲音警告裝置(喇叭)安裝規定
7. 小型汽車附掛拖車連結裝置
8. 小型汽車置放架之靜態強度\*
9. 車輛內裝材料難燃性能要求
10. 反光識別材料\*
11. 聲音警告裝置(喇叭)
12. 速率計
13. 照後鏡安裝規定
14. 安全玻璃
15. 安全帶
16. 照後鏡
17. 輪胎
18. 燈泡
19. 氣體放電式頭燈\*
20. 方向燈
21. 前霧燈\*
22. 倒車燈
23. 車寬燈(前(側)位置燈)
24. 尾燈(後(側)位置燈)
25. 停車燈\*
26. 煞車燈
27. 第三煞車燈
28. 輪廓邊界標識燈
29. 側方標識燈
30. 反光標誌(反光片)\*
31. 動態煞車
32. 防鎖死煞車系統\*
33. 轉向控制系駕駛人碰撞保護
34. 側方碰撞乘員保護
35. 前方碰撞乘員保護
36. 轉向系統
37. 安全帶固定裝置
38. 座椅強度
39. 頭枕
40. 門門/鉸鏈
41. 非氣體放電式頭燈
42. 後霧燈
43. 電磁相容性
44. 適路性前方照明系統\*
45. 含視野輔助燈之照後鏡\*
46. 電動汽車之電氣安全



\* 指選配裝置，有安裝才需符合

# 台灣車輛安全法規基準-目前項目(5/5)



## ❖ 大客車安全法規項目

1. 車輛規格規定
2. 車輛燈光與標誌檢驗規定
3. 靜態煞車
4. 液化石油氣燃料系統檢驗\*
5. 壓縮天然氣燃料系統檢驗\*
6. 汽車傾斜穩定度規定
7. 聲音警告裝置(喇叭)安裝規定
8. 行車紀錄器
9. 車輛內裝材料難燃性能要求
10. 反光識別材料\*
11. 聲音警告裝置(喇叭)
12. 速率計
13. 間接視野裝置安裝規定
14. 安全玻璃
15. 安全帶
16. 間接視野裝置
17. 輪胎
18. 燈泡
19. 氣體放電式頭燈\*
20. 方向燈
21. 前霧燈 \*
22. 倒車燈
23. 車寬燈(前(側)位置燈)
24. 尾燈(後(側)位置燈)
25. 停車燈 \*
26. 煞車燈
27. 第三煞車燈
28. 輪廓邊界標識燈
29. 側方標識燈
30. 反光標誌(反光片)\*
31. 動態煞車
32. 防鎖死煞車系統\*
33. 轉向系統
34. 安全帶固定裝置
35. 座椅強度
36. 非氣體放電式頭燈
37. 後霧燈
38. 火災防止規定
39. 大客車車身結構強度
40. 電磁相容性
41. 適路性前方照明系統\*
42. 含視野輔助燈之照後鏡\*
43. 低地板大客車規格規定
44. 電動汽車之電氣安全



\* 指選配裝置，有安裝才需符合

# 兩岸車輛安全認證制度比較



台灣		大陸
公路法	制度法源	進出口商品檢驗法、產品質量法、標準化法、認證認可條例
車輛型式安全審驗管理辦法	法規依據	強制性產品認證管理規定
車輛安全檢測基準	檢測標準	中華人民共和國國家標準
交通部	主管機關	中國國家認證認可監督管理委員會(CNCA)
車輛安全審驗中心	審驗機構	中國質量認證中心(CQC) 中國汽車產品認證中心(CCAP)
車輛中心/自行車中心 TUV SUD/TUV NORD VCA/UTAC/IDIADA...等	檢測機構	國家汽車質量監督檢驗中心(襄樊) 國家機動車產品質量監督檢驗中心(上海) 國家摩托車質量監督檢驗中心(天津)...等
大億、台玻、Honda、 Toyota、VW、Daimler、 Koito、Stanley、Audi...等	監測 實驗室	特定條件下得使用廠商的資源進行

# 兩岸車輛安全法規差異-小客車



## 台灣

車輛安全檢測基準  
小客車除規格規定外，  
另訂有45項安全檢測項目

特有項目

- 靜態煞車
  - 小型汽車附掛拖車之聯結裝置靜態強度
  - 小型汽車置放架之靜態強度
  - 適路性前方照明系統
  - 含視野輔助燈之照後鏡
- 共5項。

## 大陸

中華人民共和國國家標準  
3C認證：共60項轎車檢驗項目  
(含一般安全、被動安全、燈光  
與信號及煞車與底盤等)

特有項目

VIN、側傾穩定角、駕駛員前方視野、擋風玻璃除霜裝置/除霧裝置/刮水器/洗滌器、操縱件指示器及信號裝置的圖形標誌、號牌版、燃油系統及排氣管、汽車罩蓋鎖、防盜裝置、車門鎖、外部凸出物、轎車內部凸出物、護輪板、前後端防護裝置、後撞燃油系統安全、汽車燃油箱、混合動力/電動汽車用推進電池、後牌照燈、煞車軟管。共19項。

差異處